

Criteria LOK Zedelgem inzake meerjarenprogrammatie voor nieuwe plaatsen met subsidie inkomenstarief 2025 – 2029

Wat zijn nieuwe plaatsen?

- Een plaats die nog niet vergund en opgestart is.
- Een plaats die op het moment van de lancering van de oproep wel vergund is, maar nog niet opgestart.

Voorgestelde criteria: 8 punten

De organisator toont betrokkenheid ten opzichte van het lokaal bestuur en neemt deel aan het lokaal overleg kinderopvang (2 punt)

Het Lokaal Overleg Kinderopvang is een adviesorgaan dat samenwerking tussen het lokaal bestuur, de kinderopvang en de gezinnen kan bevorderen. Het lokaal bestuur wenst geadviseerd te worden over het beleid en de uitbouw van de kinderopvang. Een nieuwe organisator kan een engagementsverklaring geven tijdens het kennismakingsgesprek met het lokaal bestuur.

Beoordeling: er wordt voor dit criterium gekozen omdat participatie en inspraak de kernwaarden zijn voor het Lokaal Overleg Kinderopvang. Om effectief in contact te komen met de sector is het essentieel om alle relevante stakeholders aan tafel te brengen. Zo kan er input verzameld worden, ondersteuning geboden worden en kan er informatie uitgewisseld worden.

De organisator toont betrokkenheid ten opzichte van het lokaal bestuur en werkt samen met het lokaal loket kinderopvang (2 punt)

De samenwerking met het Lokaal Loket Kinderopvang is van essentieel belang om een objectieve registratie van het aantal unieke opvangvragen op het grondgebied mogelijk te maken. We creëren een laagdrempelige werkwijze voor de ouders die kinderopvang zoeken of voor de toeleiders van gezinnen. (1 punt)

Het verwerken van nieuwe aanvragen via het platform van Opvang Vlaanderen verloopt moeizaam bij een aantal organisatoren. Ouders moeten zeer lang wachten op een reactie. We vragen een vlotte en volledige verwerking van de aanvragen. Cruciaal om de lokale nood te kunnen aantonen! – bepalen duurtijd (1 punt)

Beoordeling: Een goede samenwerking tussen organisatoren en het LLK bevordert een transparante toewijzing van plaatsen, verhoogt de afstemming op lokale noden en versterkt het lokaal netwerk. De data zijn o.a. van belang voor het uitwerken van een kwaliteitsvol kinderopvangbeleid en ze kunnen bovendien bijdragen tot het uitbreiden van het aantal opvangplaatsen in de gemeente.

De organisator zet in op het aanbieden van flexibele opvang (1 punt)

Met dit criterium wordt er gepeild naar flexibele openingstijden van de opvanglocatie, dit voor mensen die geen regulier werkrooster hebben.

Dit criterium wordt gescoord aan de hand van volgende parameter:

- De voorziening heeft ruimere openingsuren dan de standaarduren in de gemeente (voor 7u en/of na 18u). Onder 'ruimere' wordt een minimum van 30 minuten voor of na de standaarduren verstaan

Beoordeling: er wordt voor dit criterium gekozen omdat de zoektocht naar kinderopvang vaak moeizamer verloopt wanneer ouders op zoek zijn naar ruimere openingsuren. Het merendeel van de opvanglocaties in Zedelgem hanteert openingsuren tussen 7u en 18u. De vraag naar een opvangplan met ruime openingsuren komt steeds vaker voor, zeker bij ouders die werken in een ploegensysteem of met tijdelijke contracten, waardoor een vast opvangplan voor hen niet haalbaar is.

De organisator heeft een beleid rond dringende opvangvragen (1 punt)

Een dringende opvangvraag is een opvangvraag met gewenste startdatum binnen de maand na de aanvraag.

Dit criterium wordt gescoord aan de hand van twee parameters (beiden dienen voldaan te worden alvorens de score wordt toegekend):

- De opvanglocatie heeft in het huishoudelijk reglement een procedure voorzien voor dringende opvangvragen.
- Het Lokaal Loket Kinderopvang bekijkt jaarlijks via het platform Opvang.Vlaanderen in welke mate de opvanglocatie aan dringende opvangvragen tegemoet komt.

Beoordeling: er wordt voor dit criterium gekozen omdat het lokaal loket kinderopvang vaak vragen ontvangt die niet onmiddellijk beantwoord kunnen worden, met als voornaamste reden de hoogdringendheid van de opvangvraag. Dit kan gaan om situaties waarin ouders snel moeten starten met een cursus Nederlands, plots weer aan het werk gaan na een periode van werkloosheid of ziekte, een stopzetting van de huidige opvang of een verandering in de thuissituatie zoals een echtscheiding, het wegvallen van netwerk,... Dringende vragen blijven vaak onbeantwoord. Gezinnen bevinden zich vaak al in een kwetsbare situatie en worden zo genoodzaakt om buiten de eigen gemeente naar opvang te zoeken.

De organisator heeft een beleid rond inclusieve opvang (1 punt)

De organisator zet in op een inclusieve opvang door kinderen met een specifieke zorgbehoefte ook welkom te heten. Sommige kinderen hebben door medische of psychosociale problemen extra ondersteuning nodig.

Dit criterium wordt gescoord aan de hand van twee parameters (beiden dienen voldaan te worden alvorens de score wordt toegekend):

- De opvanglocatie heeft in het huishoudelijk reglement een beleid rond het opvangen van kinderen met een specifieke zorgbehoefte.
- *De opvanglocatie voorziet deze doelgroep (in het belang van het kind of door een gezondheids-of welzijnssituatie in het gezin) binnen de 10% voorrangsregels, dit staat ook vermeld in het huishoudelijk reglement.*

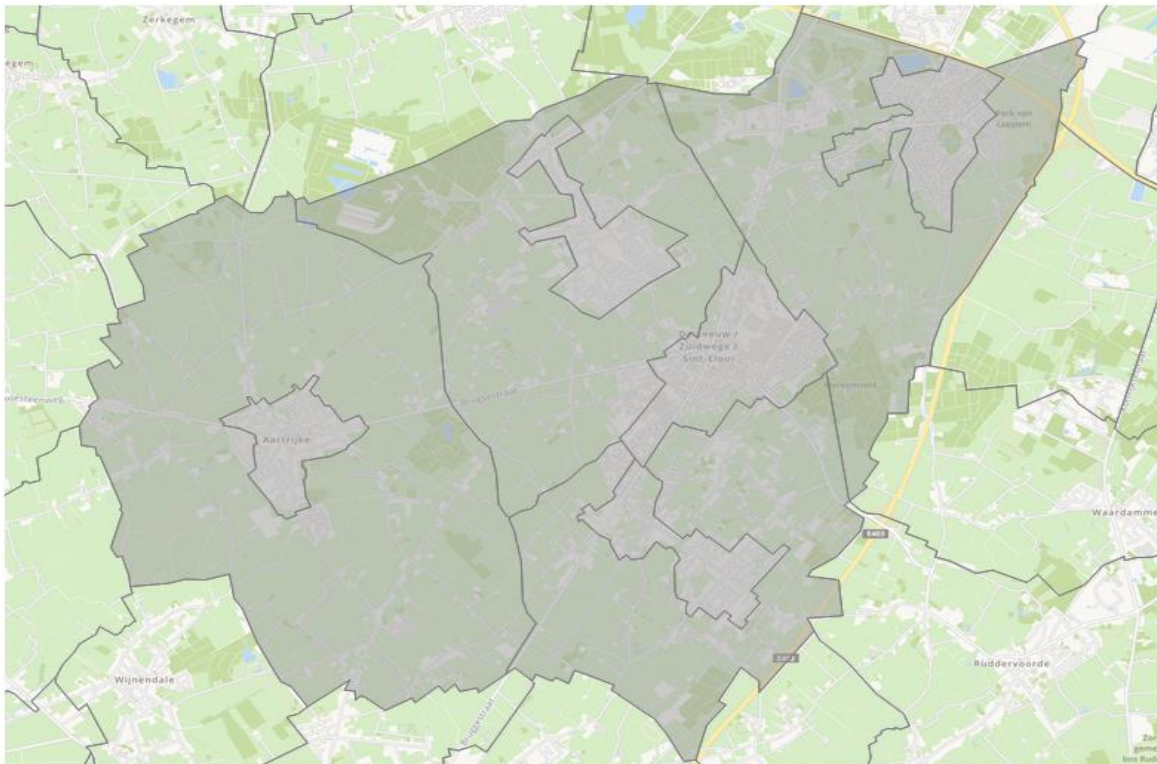
Beoordeling: er wordt voor gekozen om dit criterium op te nemen zodat er gestreefd kan worden naar een kwaliteitsvolle opvang voor elk kind.

Het opvanginitiatief ligt in een deelgemeente waar nood is aan opvangplaatsen (1 punt)

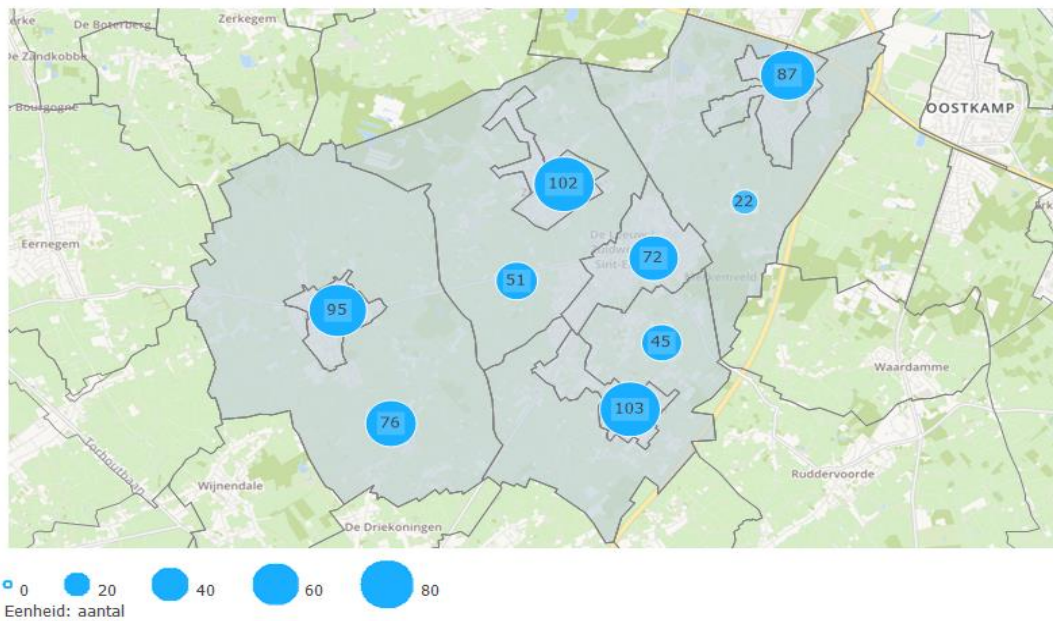
Zedelgem heeft op dit moment een aantal blinde vlekken wat opvangplaatsen betreft. We streven dan ook naar voldoende gespreide opvang. Dit criterium voldoet tevens aan de Vlaamse doelstelling om betaalbare opvang binnen een redelijke termijn en afstand te voorzien voor elk gezin dat kinderopvang nodig heeft. Opvang realiseren in de deelgemeente met de minste opvangplaatsen per aantal 0-2 jarigen krijgt een punt.

Er wordt een beroep gedaan op de cijfers van 'provincie in cijfers'. We baseren ons op de meest recente cijfers die voorhanden zijn op de datum van de oproep door Opgroeien.

Beoordeling: met dit criteria streven we naar kinderopvangplaatsen nabij en vlot toegankelijk voor de gezinnen in de verschillende deelgemeenten Aartrijke, Loppem, Zedelgem dorp en Veldegem. (Kaart groot Zedelgem)

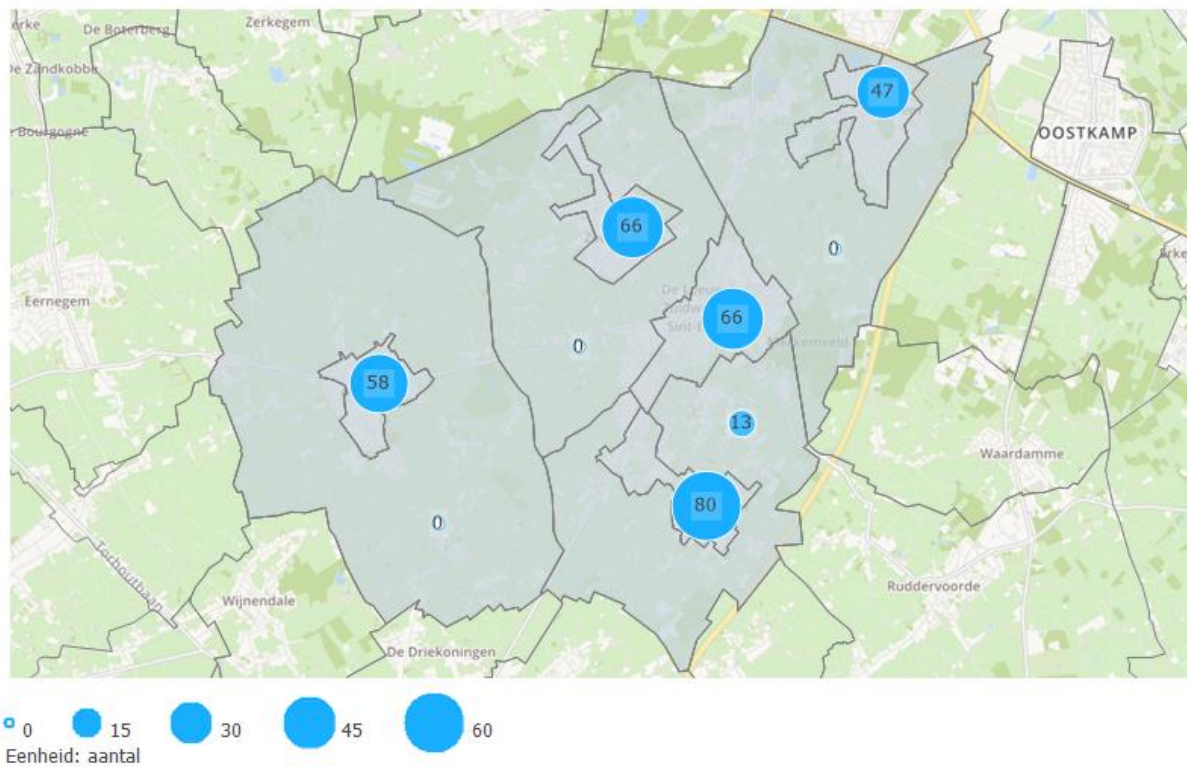


Kaart – 0 tot 2-jarigen



Bron: Rijksregister | provincies.incijfers.be

Kaart – Opvangplaatsen (2025)



Bron: Opgroeien | provincies.incijfers.be