



03

Dienstverlening

06

Gemeentelijke zalen  
en sportinfrastructuur

11

Actie  
KOOP LOKAAL

# Voorwoord

## Burgemeester

Beste inwoners,



Sinds het uitbreken van de corona-crisis in maart, zijn we nu al ruim drie maanden verder. De tijd vliegt! Na een maximale lockdown bevinden we ons momenteel gelukkig in een nieuwe fase van maatregelen en versoepelingen aangereikt door de Nationale Veiligheidsraad, fase 3 van de exitstrategie. Een fase waarin we veel van onze vrijheden herwinnen, maar we zijn zeker nog niet toe aan het leven zoals het was voor corona. Als we vandaag terug op restaurant en café kunnen, terug in onze vertrouwde winkels terecht kunnen, de kappers ons opnieuw goed voor de dag laten komen en natuurlijk nog zoveel meer andere sectoren die eveneens op gang getrokken zijn... En als we onze kinderen een gelukkig einde schooljaar hebben kunnen bieden, dan hebben we zeker redenen om optimistisch te zijn en vertrouwen te hebben in de toekomst. Gemakkelijk is het niet geweest en er zullen de komende maanden ongetwijfeld nog vele uitdagingen op ons pad komen. Daarom wil ik nog eens benadrukken dat de gemeente er is voor haar inwoners. Niemand moet aarzelen om hulp of raad te vragen.

Zedelgemnaren, samen tegen corona! We houden vol!

Deze nieuwe fase van maatregelen, maakt het voor de gemeente mogelijk om nu in stroomversnelling het aanbod dienstverlening en het openstellen van gemeentelijke infrastructuur te verhogen. Dit betekent dat er meer en meer activiteit op gang getrokken wordt in onze locaties, ook op gebied van vrije tijd en onze dienstencentra hebben zich corona-proof klaargestoomd om gebruikers terug te ontvangen, maar nog altijd in beperkte mate. Je kan er niet zomaar vrij in- en uitlopen. In alle gemeentelijke locaties moeten corona-maatregelen nauwgezet gerespecteerd worden.

In deze tweede speciale corona editie van Zedelgem Magazine, informeren we over de meest recente stand van zaken met betrekking tot de dienstverlening en het gemeentelijke aanbod op de verschillende locaties. Veel kan al terug, maar zeker nog niet alles. We moeten verder waakzaam blijven tegenover het virus dat de wereld niet uit is.

Blijf voor jezelf zorgen, zo zorg je ook voor een ander. Hou je overal aan de maatregelen zodat we onze herwonnen vrijheden op peil kunnen houden en samen gezond blijven! Tot slot wens ik jullie allemaal te bedanken om hier samen voor Zedelgem en elke inwoner het beste van te maken. Ik wens alle kinderen een fijne vakantie vol beweging en plezier, en een mooie zomer aan allen. Tot ziens!

Warme groetjes!

Annick Vermeulen  
Burgemeester

### Colofon

#### V.U.

Annick Vermeulen  
Pater Amaat Vynckelein 1  
8210 Zedelgem

#### redactie

Dalila Douifi  
Louisa Lowyck  
i.s.m. de gemeentelijke diensten

#### communicatiedienst

communicatie@zedelgem.be  
Website [www.zedelgem.be](http://www.zedelgem.be)

#### druk

artoos group  
Rusatiralaan 3  
1083 Ganshoren



Zedelgem ondersteunt fair trade.

#### volg de gemeente op



[www.zedelgem.be](http://www.zedelgem.be)

### Info over Corona en Zedelgemse berichtgeving

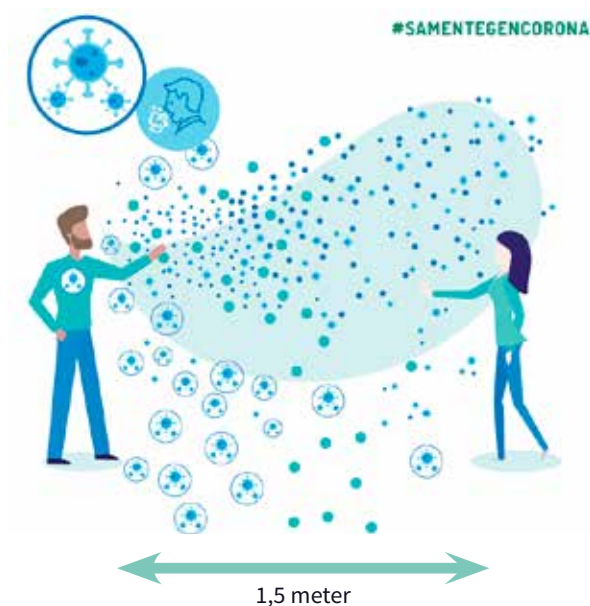
- gemeentelijke website: [www.zedelgem.be/corona](http://www.zedelgem.be/corona)
- algemeen tel.nr: **050 288 330**
- e-mailadres gemeente: [info@zedelgem.be](mailto:info@zedelgem.be)
- **Sociale Noodlijn: 050 250 774**  
(tijdens de gebruikelijke werkdagen)
- e-mailadres sociale dienst: [sociale.dienst@zedelgem.be](mailto:sociale.dienst@zedelgem.be)



## Corona voorzorgsmaatregelen

Als je naar het gemeentehuis of andere gemeentelijke gebouwen komt, geef dan zeker goede opvolging aan de maatregelen om de verspreiding van het coronavirus af te remmen. Ondanks de versoepeling van de corona-maatregelen is risico op besmetting nog altijd aanwezig en blijft het principe “Zorg voor jezelf, zo zorg je ook voor een ander”, zeer belangrijk:

- bewaar steeds de **social distance** van minstens 1,5 meter afstand tussen elkaar: als twee volwassenen hun armen uitstrekken naar elkaar is dat ongeveer 1,5 m.



- ontsmet je handen bij het binnen- en buitengaan van de gemeentelijke gebouwen, er staan automaten met ontsmettingsgel wandel niet rond in de gemeentelijke gebouwen
- ! ZET EEN MONDMASKER OP VAN ZODRA JE EEN GEMEENTELIJK GEBOUW BETREEDT TOT JE TERUG BUITEN BENT !  
Ook onze medewerkers, die met jou en vele andere burgers in contact komen voor dienstverlening, zullen je beschermen door zich aan alle maatregelen van voorzorg strikt te houden.
- kom enkel met de persoon die nodig is voor de dienstverlening of afspraak, niet met ganse gezin...



## Filters voor stoffen mondmaskers

Wie nog geen filters heeft om in stoffen mondmaskers aan te brengen, kan bij het onthaal van het gemeentehuis terecht tijdens de openingsuren. Een afspraak maken om filters te komen ophalen is niet nodig. Breng wel je identiteitskaart mee zodat onze medewerkers bij afhaling een registratie in orde kunnen brengen. De filters zijn voorzien van een gebruiksaanwijzing en mogen net zoals de stoffen mondmaskers gewassen worden op 60 °C.

## Online-loket

Kijk na of het online-loket jou kan bedienen

Op de gemeentelijke website vind je ons online-loket. Je vindt er allerhande documenten en attesten (samenstelling gezin, bevolkingsregister, geboorteakte, huwelijksakte, overlijdensakte enz.) die je digitaal aanvraagt en ontvangt en dit binnen een paar minuten:

<https://www.zedelgem.be/online-loket>

### Heb je nog vragen?

Contacteer het gemeentehuis. In veel gevallen kun je telefonisch of digitaal verder geholpen worden.

Bel of mail naar 050 288 330  
e-mail [info@zedelgem.be](mailto:info@zedelgem.be)

## Deelgemeentehuizen Loppem en Veldegem

terug open  
met ingang van 8 juni

Sinds 8 juni is de administratieve dienstverlening van de dienst burgerzaken in de deelgemeenten Loppem en Veldegem terug open.

Deze dienstverlening is toegankelijk zonder afspraak tijdens volgende openingsuren:

### Loppem

- op maandagvoormiddag van 8.30 u. tot 12 u.
- op woensdagnamiddag van 13.30 u. tot 16 u.

Voortaan is deelgemeentehuis Loppem ook gesloten op donderdag. De openingstijden worden eenvormig toegepast over de verschillende deelgemeenten (2 halve dagen in elke deelgemeente).

### Veldegem

- op dinsdagvoormiddag van 8.30 u. tot 12 u.
- op woensdagnamiddag van 13.30 u. tot 16 u.

## Administratieve dienstverlening in Jonkhove Aartrijke

terug open sinds 22 juni

- Het openen van de administratieve dienstverlening in Jonkhove kon pas later van start gaan omdat het zich bevindt in een vleugel van het gebouw verbonden aan het dienstencentrum. De dienstencentra staan onder toezicht van de hogere overheid, werken met senioren en een doelgroep van gebruikers die door de nationale veiligheidsraad als kwetsbaar is aangeduid en blijven daarom langer gesloten.
- op maandagvoormiddag van 8.30 u. tot 12 u.
- op woensdagnamiddag van 13.30 u. tot 16 u.
- Dezelfde voorzorgsmaatregelen in de deelgemeentehuizen zijn van toepassing op gebied van het dragen van een mondk masker, het bewaren van 1,5 m. afstand tussen elkaar en het ontsmetten van de handen. Het sanitair kan in de deelgemeenten niet gebruikt worden en het aantal wachtenden in de wachttaal wordt beperkt.



## Uitleenposten bibliotheek in deelgemeenten Loppem en Veldegem

terug open  
met ingang van 8 juni

Ook de antennes van de hoofdbibliotheek Zedelgem in deelgemeenten Loppem en Veldegem zijn sinds 8 juni terug open zonder afspraak. De uitleenpost van de bib in Jonkhove Aartrijke is sinds 22 juni terug toegankelijk zonder afspraak. Omdat deze antenne van de Zedelgense bib zich in een een vleugel aansluitend op dienstencentrum Jonkhove bevindt, was deze langer gesloten.

De dienstverlening in de uitleenposten wordt zoals steeds voorzien tijdens volgende openingsuren:

- Woensdag van 15 u. tot 18 u.
- Zaterdag van 9.30 u. tot 12.30 u.

## Hoofdbibliotheek Zedelgem in De Groene Meersen

vanaf 15 juni terug vrij toegankelijk  
zonder afspraak  
tijdens de gewone openingsuren

Gebruikers van de hoofdbibliotheek Zedelgem kunnen er sinds 15 juni terug vrij terecht voor de basisdienstverlening (enkel het uitlenen en inleveren van materialen) en dit tijdens de gewone openingsuren.

Ook in alle gebouwen en locaties van de bibliotheek moeten de voorzorgsmaatregelen tegen corona nageleefd worden. Het betreft de maatregelen van afstandbewaring van minstens 1,5 m. tussen mensen, het dragen van een mondk masker tijdens het bezoek aan de bib-locaties en het ontsmetten van de handen.

e-mail [bibliotheek@zedelgem.be](mailto:bibliotheek@zedelgem.be) - tel. 050 20 80 08

## Bezoek aan archief in Brouwerij De Leeuw blijft op afspraak

Een bezoek brengen aan de leeszaal archief van Brouwerij De Leeuw in Aartrijke blijft georganiseerd op afspraak en dit tijdens de normale openinguren:

- Maandag van 14 u. tot 20 u.
- Dinsdag van 13.30 u. tot 16.30 u.
- Woensdag van 13.30 u. tot 16.30 u.

Een afspraak maken kan telefonisch via 050 288 330 (onthaal gemeentehuis) of 050 81 44 14 (dienst archief).

Dezelfde voorzorgsmaatregelen tegen corona moeten ook hier toegepast worden door bezoekers en medewerkers van de gemeente.

Engelstraat 7, 8211 Aartrijke - 050 81 44 14 - [archieff@zedelgem.be](mailto:archieff@zedelgem.be)

## Gemeentelijke sportinfrastructuur sluit niet in 2020

Met uitzondering van het gemeentelijk zwembad zal de gemeentelijke sportinfrastructuur niet sluiten in het jaar 2020 en blijft aldus geopend tijdens de ganse zomerperiode.

Het zwembad (waarvoor nog geen datum van heropening is bepaald bij het op druk gaan van dit magazine) zal gesloten zijn tijdens de gewoonlijke jaarlijkse sluitingsperiode van 18/07 tot en met 2/08/20.



## Sporten in gemeentelijke sportinfrastructuur terug toegestaan sinds 15 juni

**Door sporten voor contactloze sporten in gemeentelijke sportinfrastructuur is opnieuw toegestaan sinds 15 juni. Alle voorzorgsmaatregelen in de strijd tegen de verspreiding van het coronavirus moeten gerespecteerd en toegepast worden door elke gebruiker.**

De sportkantines en cafetaria's bij of binnen de sportgebouwen mogen sinds 15 juni eveneens terug de deuren openen en dit in lijn met de richtlijnen voor de horeca zoals uitgevaardigd door de FOD economie (Federale Overheidsdienst).

Sportclubs en kantine- of cafetariahouders moeten de sportdienst een plan van aanpak met de toepassing van de Corona-maatregelen voorleggen voor ze opstarten.

e-mail: [sport@zedelgem.be](mailto:sport@zedelgem.be) - tel. 050 20 99 01

## Huur gemeentelijke zalen en uitleen- materiaal terug mogelijk vanaf 1 juli

Verenigingen, jeugdhuiswerking of externen (zoals particulieren, organisaties, samenwerkende partners...) kunnen vanaf 1 juli terug gebruikmaken van de gemeentelijke zalen infrastructuur. Vanaf 1 juli kan de zalen infrastructuur van de dienstencentra ook terug door verenigingen of derden gehuurd worden, onder dezelfde voorwaarden als voor de andere gemeentelijke zalen.

Vragen? mail naar [evenementen@zedelgem.be](mailto:evenementen@zedelgem.be)

## Reservaties en het evenementenloket, en indienen plan van aanpak corona-maatregelen

Klanten (verenigingen, derden, ...) die reeds zalen reserveerden voor de komende periode worden geïnformeerd door het evenementenloket van de gemeente en worden gevraagd om de reservatie te herbevestigen of te annuleren. Bij iedere reservatie of herbevestiging van de reservatie dient een plan van aanpak met betrekking tot de toepassing van de Corona-maatregelen vooraf ingediend te worden bij het evenementenloket.

### Vragen voor het evenementenloket over activiteiten en evenementen, zaal- en materiaalverhuur, wat kan en wat kan niet?

Mail naar [evenementen@zedelgem.be](mailto:evenementen@zedelgem.be) of bel 050 288 330.

Zaalreservaties gebeuren via <http://evenementen.zedelgem.be/>

Opgelet: bij elke activiteit moeten de actuele federale maatregelen opgevolgd worden.

Deze kun je vinden op de website: <https://www.info-coronavirus.be/nl/>. Hier kan je ook per sector gedetailleerde protocollen vinden, zoals voor sport, cultuur en horeca.

## Gidsenbeurten

Gidsenbeurten voor groepen van maximum 20 personen worden vanaf 1 juli toegestaan mits toepassing van de CORONA-maatregelen om de verspreiding van het virus tegen te gaan.

## Jeugd

### Speelpleinwerking 'Kriebels' en SWAP zomer 2020

In de speelpleinwerking spelen kinderen in verschillende leeftijdsgroepen (3 tot 12 jaar), met thema's volgens leeftijd. De SWAP tienerwerking is er voor jongeren van 12 tot 15 jaar. Deze zomer gaat de speelpleinwerking door, maar zal er omwille van corona-maatregelen enigszins anders uitzien. De jeugddienst heeft hard gewerkt aan een aangepast programma dat nog steeds laagdrempelig blijft en uiteraard grenzeloos speelplezier voorop stelt!

Op donderdag 18 juni om 12.30 u. startten de inschrijvingen voor de speelpleinwerking zomervakantie 2020!

Schrijf je kindjes (van 3 tot 12 jaar) in voor een leuke week vol ravotten en plezier!

Onder het motto "**Hou het veilig, maar plezierig**" zullen we ons wel moeten houden aan een aantal maatregelen.

Zo worden contact-bubbels gehanteerd van 50 personen per week, zal iedereen regelmatig de handen moeten wassen en worden er kiss & ride/walk zones afgebakend per bubbel.

Alle info vind je terug op:

<https://www.zedelgem.be/speelpleinwerking-kriebels-en-swap>

e-mail [jeugd@zedelgem.be](mailto:jeugd@zedelgem.be) - tel. 050 28 86





## Grootschalige evenementen verboden t.e.m. 31 augustus

Tot en met 31 augustus 2020 wordt, vanuit het standpunt van de volksgezondheid, de organisatie van grootschalige evenementen op gans grondgebied Zedelgem verboden: dit zijn evenementen waarop er grote menigtes aanwezig zijn en waarbij de social distancing-maatregelen zeer moeilijk of niet gewaarborgd kunnen worden. Voorbeelden hiervan zijn jaarmarkten, kermissen, zangfeesten, rommelmarkten.

### Containerpark

Sinds 1 juni zijn gebruikers van het containerpark terug welkom volgens de normale openingsuren. Plan je een bezoek aan het containerpark? Dan raden we aan om eerst een kijkje te nemen naar de corona-regeling voor deze dienstverlening, surf naar: <https://www.zedelgem.be/regeling-containerpark-tijdens-coronacrisis>

**Sinds 1 juni gelden de normale openingsuren terug zoals vermeld op je afvalkalender 2020**

Dinsdag: 10 u.-12 u. / 14 u.-18 u.  
 Woensdag: 8.30 u.-13 u. / 14 u.-18 u.  
 Vrijdag: 10 u.-12 u. / 14 u.-18 u.  
 Zaterdag: 9 u.-12 u. / 13 u.-16 u.  
 Gesloten op maandag en donderdag

**In de periode van 1 oktober tot 1 maart is het containerpark gesloten om 17 u.**

De afvalkalender 2020 vind je terug op de gemeentelijke website: <https://www.zedelgem.be/afvalrecyclage>

Voor meer info over de tarieven, surf naar: <https://www.zedelgem.be/tarieven>

**Containerpark:**  
 Remi Claeysstraat 15  
 8210 Zedelgem  
 050 20 03 32  
[containerpark@zedelgem.be](mailto:containerpark@zedelgem.be)

## Ontwikkelingsplan woonuitbreidingsgebied Patrijzenhoek, aansluitend op site De Groene Meersen

**Uitnodiging Informatiemarkt op woensdag 2 september 2020 van 16 u. tot 20 u.**

De gemeente Zedelgem, de WVI (West-Vlaamse Intercommunale) en Scholengroep Sint-Rembert werken nauw samen aan de plannen voor het ontwikkelen van site Patrijzenhoek, meer bepaald het gebied aansluitend op site De Groene Meersen. Door de jaren heen heeft sport- en cultuurcomplex De Groene Meersen verschillende veranderingen en uitbreidingen ondergaan. Ook de naburige woonwijken zijn mee veranderd in de tijd. Het is in dit kader van veranderingen dat werd gewerkt aan de opmaak van een visie over de toekomstige ontwikkelingen voor het hele gebied. Nieuwe ontwikkelingen omvatten zowel uitbreidingsmogelijkheden voor indoor- en outdoor sportinfrastructuur, de waterbeheersing van het gebied, het beheer van de open ruimte, nieuwe woonprojecten alsook mogelijkheden voor een aanbod van gemeenschapsvoorzieningen in deze buurt.

Voor Scholengroep Sint-Rembert betekent het de komst van een nieuwe basisschool voor Zedelgem dorp ter vervanging van de huidige twee schoolgebouwen ter hoogte van de Groenestraat en de Sint-Laurentiusstraat, die allebei sterk verouderd zijn.

Voor de gemeente Zedelgem wordt het een plaats waar onze kinderen kunnen opgroeien tussen het groen in de nabijheid van sport en cultuur. Tevens kan de school, op het scharnierpunt tussen de bestaande en de nieuwe woonbuurt, een bredere taak op zich nemen, zoals de opvang van buitenschoolse activiteiten DKO (deeltijds kunstonderwijs) en BKO (buitenschoolse kinderopvang).

### Welkom op de infomarkt, inschrijven op afspraak

Tijdens een informatiemarkt zijn de verschillende partners in dit project graag ter beschikking om duiding en uitleg te geven over de verschillende aspecten van dit ontwikkelingsproject. **Heb je vragen?** Je bent alvast welkom op 2/09/2020 van 16 u. tot 20 u.

**Locatie:** zaal Wilgenmeers en de cultuurfoyer in De Groene Meersen, Stadionlaan 48, 8210 Zedelgem

Inschrijven is nodig en kan via [www.zedelgem.be](http://www.zedelgem.be) of telefonisch via 050 288 330. Kom bij voorkeur met max. 2 personen per gezin!



# Dienstencentra

## De Braambeier, Jonkhove en De Pasterelle

Vanaf 22 juni kunnen onze LDC's (lokale dienstencentra) opnieuw een groter aanbod dienstverlening en activiteiten aanbieden en da's goed nieuws! Zo zijn gebruikers van de dienstencentra er terug welkom om een warme maaltijd te nuttigen. Dit betekent echter niet dat er terug vrije toegang is. Gebruikers van de dienstencentra behoren immers tot de meest kwetsbare doelgroep. Daarom ook dat de openstelling van onze dienstencentra, zoals voor de versoepelingsmaatregelen, langer op zich laat wachten dan andere afbouwplannen in de corona-exitstrategie.

### Controleerbaarheid en alles op afspraak

In deze fase van versoepelingen met betrekking tot de dienstencentra is het opnieuw mogelijk om activiteiten en dienstverlening op te starten, maar wordt de nadruk gelegd op een hoge vorm van controleerbaarheid. Het is dus niet mogelijk om vrij langs te komen in het dienstencentrum, **alles verloopt via afspraak**, ook het bezoek aan de cafetaria en dit uit voorzorg en in het belang van ieders gezondheid!

### Op te volgen corona-maatregelen

Kom op afspraak en na voorinschrijving naar je lokaal dienstencentrum en hou je **ALTIJD** aan volgende voorschriften :

- inschrijven voor de activiteiten en/of dienstverlening is verplicht
- ontsmet je handen bij het binnenkomen en buitengaan
- volg de aangeduide looprichting
- hou 1,5 meter afstand ten opzichte van andere mensen, bezoekers en personeel
- draag een mondmasker bij het binnenkomen en buitengaan van het gebouw, toiletbezoek, bij het maken van een afspraak aan het onthaal... kortom, als je er rondloopt en wanneer je de afstand van 1,5 meter niet kan bewaren
- was je handen na elk toiletbezoek
- respecteer een goede hand-, hoest- en nieshygiëne: hoest of nies in een papieren zakdoek of in je elleboog bij gebrek aan zakdoek, gooi papieren zakdoeken altijd in de vuilnismand en ontsmet je handen daarna.

Gebruikers krijgen de mogelijkheid om aan de in- en uitgang van het dienstencentrum hun wandelstok of rollator te ontsmetten met wegwerp-ontsmettingsdoekjes, die ter beschikking staan bij de automaat die ontsmettingsgel aanbiedt.

### Bubbels

De regels voor het uitbreiden naar een bubbel van 10 personen, die wekelijks kan wisselen, zijn van toepassing: personen die samen zitten tijdens het middagmaal, doen dit ook tijdens een activiteit of tijdens het vervoer met de ophaaldienst. Wisselen tussen bubbels in de loop van de week is bijgevolg niet mogelijk.



*Onze medewerkers doen er alles aan om corona-proof te werken. Wij beschermen jou dus... bescherm jezelf, zo bescherm je ook een ander en kunnen we samen veilig genieten van het aanbod in onze lokale dienstencentra.*

### Activiteiten opgestart met ingang van 22/06/2020

#### Maaltijden en cafetaria

- Vooraf reserveren is verplicht, zelfs voor een bezoek aan de cafetaria.
- Voor de maaltijden worden uren gehanteerd: gebruikers dienen tussen 11.30 u. en 13 u. langs te komen om hun maaltijd te benutten. Op dat moment zal er geen enkele andere activiteit plaatsvinden in de cafetaria.
- Gebruikers beslissen zelf met wie ze een bubbel vormen. De verantwoordelijkheid hieromtrent ligt bij de gebruiker zelf. Bij het reserveren voor een maaltijd, cafetaria of activiteit, zal er door het personeel bevestigd worden of de gebruiker alleen wenst te zitten of een bubbel wenst te vormen met andere mensen.
- De cafetaria wordt zodanig ingericht dat de afstand van 1,5 m. tussen de tafels gegarandeerd wordt.
- Gebruikers krijgen een plaats aangewezen door de medewerkers van het dienstencentrum. Bij het binnenkomen in de cafetaria dienen ze te wachten aan het bord (affichering), waar ze opgehaald worden door een medewerker.
- Er kunnen max. 10 personen aan één tafel plaatsnemen.
- Er wordt steeds bediend aan tafel, zelfbediening of bediening aan de bar is niet mogelijk.
- Betalen gebeurt aan de bar op een aangeduide plaats. Er wordt bij voorkeur contactloos betaald. Er worden stokjes en ontsmettingsgel ter beschikking gesteld bij het betalen.

## Ophaaldienst

Gebruikers van het dienstencentrum die zich moeilijk kunnen verplaatsen en zich inschrijven voor een activiteit of maaltijd, kunnen gebruik maken van de ophaaldienst. De chauffeur en gebruikers

dragen steeds een mondkapje in de wagen en houden 1,5 meter afstand van elkaar. Bij voorkeur neemt de gebruiker plaats op de achterbank.

## Activiteitenkalender vanaf 1/07/2020

Vanaf 1 juli organiseren dienstencentra De Braambeier en Jonkhove minimum één activiteit per dag op maat van de gebruikers en volgens beschikbaarheid van de lokalen omdat veel voorzorgsmaatregelen in acht moeten worden genomen, zoals het reinigen van de ruimtes na elk gebruik ervan.

	LDC de Braambeier	LDC Jonkhove
Maandag	9u30-10u30 Digidokter 11u30-13u Middagmaal 14u-16u Groepsspel: Bingo, Rad van Fortuin, ... 14u-16u Infonamiddag	11u30-13u Middagmaal 14u-16u Wandelen: trage wegen 14u-16u Petanque
Dinsdag	9u30-10u30 Biljart 11u30-13u Middagmaal 14u-16u Petanque 14u-16u Retouchecafé	9u30-10u30 Biljart 11u30-13u Middagmaal 14u-16u Groepsspel: Bingo, Rad van Fortuin,...
Woensdag	9u30-11u Yoga 11u30-13u Middagmaal 14u-16u Line dance 14u-16u Wandelen: trage wegen	9u30-10u30 Biljart 11u30-13u Middagmaal 14u-19u Kruidelcafé
Donderdag	9u30-10u30 Biljart 11u30-13u Middagmaal 14u-16u Thema namiddag met zoete zonde	9u30-10u30 Biljart 11u30-13u Middagmaal 14u-16u Themanamiddag met Zoete zonde
Vrijdag	9u30-10u30 Biljart 11u30-13u Middagmaal 14u-16u Creatieve namiddag: Breien, haken, knutselen,...	9u30-11u Yoga 11u30-13u Middagmaal 14u-16u Line Dance

Het activiteitenaanbod aan huis wordt verder ook behouden. Alle vaste gebruikers van de dienstencentra, die er voor kiezen om nog niet deel te nemen aan een activiteit, worden verder wekelijks opgebeld. Ook de vervolgesprekken voor de 80 plussers gaan verder door.

## Reserveren en inschrijven

Reserveren en inschrijven voor een maaltijd of voor een activiteit kan terug in elke dienstencentrum.

De Braambeier	Jonkhove	De Pasterelle
		
Loppemstraat 14A, 8210 Zedelgem 050 25 22 40 de.braambeier@zedelgem.be	Aartrijksestraat 9, 8211 Aartrijke 050 25 01 31 jonkhove@zedelgem.be	Ieperweg 11, 8210 Loppem 050 25 01 37 de.pasterelle@zedelgem.be

## Verhuur zalen voor organisatie activiteiten terug mogelijk vanaf 01/07/2020

Verenigingen of organisaties die terug gebruik willen maken van de zalen en infrastructuur van de dienstencentra om er hun activiteiten te laten doorgaan, kunnen dit doen onder de voorwaarden van toepassing op het huren van gemeentelijke accommodatie in alle gemeentelijke locaties. Hierbij is de huurder verantwoordelijk voor het opvolgen van de veiligheidsvoorschriften. De dienstencentra zullen de samenwerkende partner (vereniging, organisator, ...) uitnodigen om in gesprek te gaan over een heropstart van activiteit in overeenstemming met de voorschriften en info vanuit hun eigen verenigingskoepel of sector.

# KOOP LOKAAL

Ga op ontdekking bij je lokale handelaar  
en maak kans op het winnen van  
een Zedelgemse cadeaubon!

**V**an 30 juni t.e.m. 18 augustus kunnen Zedelgemnaren cadeaubonnen winnen door deel te nemen aan de campagne “Koop Lokaal, Ga op ontdekking bij je lokale handelaar”, een actie van de gemeente i.s.m. lokale handelaars om deze een duwtje in de rug te geven en inwoners van de gemeente te stimuleren om op ontdekking te gaan bij lokale ondernemers & handelaars.

De campagne bestaat uit raamaffiches die door de handelaars verspreid worden via de klanten die in de handelszaken op ontdekking komen en wordt ondersteund door het campagnebeeld dat je tegenkomt op grote spandoeken in het Zedelgemse straatbeeld.

Een prijzenpot van te winnen Zedelgemse cadeaubonnen moet de Zedelgemnaar extra motiveren om lokaal inkopen te doen. Je kan je deelnameformulier samen met een affiche verkrijgen bij de lokale handelaars in elke deelgemeente.



**KOOP LOKAAL**

Haal je eigen affiche bij de lokale handelaars en maak kans op een Zedelgemse cadeaubon.



050/288.330 - [www.zedelgem.be](http://www.zedelgem.be)

## Campagne en actie

De campagne omvat 4 actiemiddelen om jullie tot bij de lokale handelaar te brengen:

- Haal een affiche bij de lokale winkeliers en hang deze op aan je raam thuis
- Neem deelname-vignetten mee die ook ter beschikking zijn bij de lokale handelaars en maak kans op het winnen van cadeaubonnen
- Breng je deelnamevignet ingevuld binnen in de brievenbus van het gemeentehuis of steek ze in de box die in het onthaal van het gemeentehuis staat
- Zedelgemse cadeaubonnen te winnen: in de periode van 30 juni tot 18 augustus 2020 trekt het gemeentebestuur uit de vignetten-box winnaars van de actie
- Een blijvende ondersteunende sensibiliseringscampagne met grote meshdoeken langs de wegen in elke deelgemeente

Elk huishouden maakt kans op 1 Zedelgemse cadeaubon. Het college van burgemeester en schepenen zal gedurende 8 weken elke week 10 winnaars selecteren.

## Sluit als handelaar kosteloos aan op de Zedelgemse cadeaubon, registreer je gratis

Aangezien de prijzenpot bestaat uit Zedelgemse cadeaubonnen doen we graag een oproep aan handelaars die nog niet aangesloten zijn om zich te registreren. De registratie is volledig gratis en kan gemakkelijk door online te registreren via <https://business.gift2give.be> of mail naar [ondernemersloket@zedelgem.be](mailto:ondernemersloket@zedelgem.be)

## Affiches en vignetten

Je kan als handelaar ook affiches en vignetten komen ophalen in het gemeentehuis tijdens de openingsuren. [ondernemersloket@zedelgem.be](mailto:ondernemersloket@zedelgem.be) of bel 050 288 330.



**MET Z'N ALLEN  
OP DE FIETS.  
JIJ MORGEN OOK?**

**BLIJVEN FIETSEN ALLEMAAL**



V.U.: Jan Peumans, Stationsstraat 110, 2800 Mechelen

*Binnenkort meer over...*

**Zedelgem**

— VERBINDT . ONDERNEEMT . BELEEFT